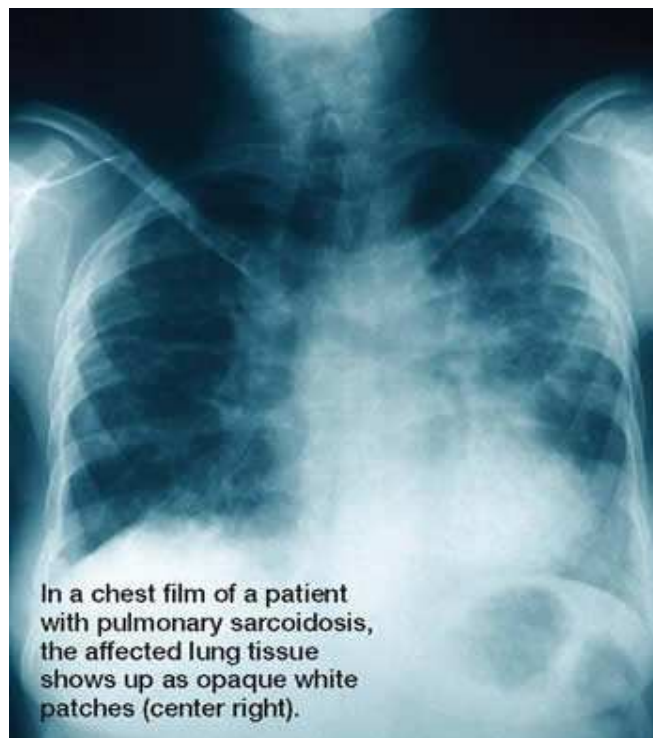




Sarcoidosis

סרקואידוזיס

מחלה דלקתית רב-מערכתית מסיבה אידיופטית (לא ידועה), בה מופיעות בלוטות לימפה מוגדלות בחלקים רבים של הגוף, גרנולומות (סוג גידול) באיברים הפנימיים (כבד, טחול וריאות) ואזורי דלקת (סרקואידים). המחלה נוטה לפגוע גם במערכת העצבית, בעיניים ובעור. חוקרים רבים טוענים שהמחלה נגרמת ע"י חיידקים ווירוסים וחוקרים אחרים טוענים שהסיבה גנטית. לעיתים ישנה גם פגיעה בבלוטות הרוק, במפרקים, בעור ובעיניים. המחלה יכולה להופיע ולהיעלם ללא סימנים ברורים. במקרים של פגיעה בריאות, המטופל יתלונן בד"כ על שיעול וקוצר נשימה. סרקואידים בריאות יכולים להוביל להתפתחות של זיהומים חיידקיים. המחלה מאובחנת בעזרת בדיקות גופניות, בדיקת דם וצילום חזה. רוב החולים אינם זקוקים לטיפול. במקרים חמורים ניתן לטפל בעזרת סטרואידים ותרופות המדכאות את מערכת החיסון. בד"כ ההחלמה מלאה תוך 3 שנים, לפעמים המחלה נשארת לכל החיים ובמקרים נדירים היא יכולה לגרום למוות.



In a chest film of a patient with pulmonary sarcoidosis, the affected lung tissue shows up as opaque white patches (center right).

בשלבים ההתחלתיים

הצטברות של גרגירומת Granuloma (סוג גידול). בשלבים ההתחלתיים הגושים רכים וקטנים וגורמים להגדלה של בלוטות הלימפה ולפעמים להגדלה של איברים פנימיים, במיוחד הכבד, הטחול והריאות. הרפואה הסינית מתייחסת לסימפטומים אלה כסוג של "ליחה". מטופלים הסובלים ממחלה זו מדווחים בד"כ על חום (מדיד) ולכן מדובר ב"לחות-חום". יש לציין שמחלה זו יכולה להופיע גם כתוצאה מליחת-קור. בשלבים ההתחלתיים מומלץ להשתמש במרקחות לסילוק לחות-ליחה, לסילוק רעלים ולהפחתת נפיחויות. צמחי מרפא אנטי-רעלנים יכולים להקל על מערכת החיסון דרך "הבסת" וירוסים וחיידקים.



צמחים שמתאימים לטיפול בשלב זה של המחלה:

,Hai Zao ,Lian Qiao ,Da Qing Ye ,Bai Zhu ,Chen Pi ,Xia Ku Cao ,Ban Xia
,Dan Nan Qing ,Ma Bo ,Hang Lian ,Ku Shen ,Pu Gong Ying ,Ye Ju Hua
,Xuan Fu Hua ,Tian Nan Xing ,Tian Hua Fen ,Di Fu Zi ,Kun Bu ,Gua Lou
.Mu Li ,Jin Yin Hua

מרקחות שימושיות:

1. Hai Zao Yu Hu Tang

Hai Zao
Kun Bu
Hai Dai
Zhe Bei Mu
Ban Xia
Du Huo
Chuan Xiong
Dang Gui
Qing Pi
Chen Pi
Lian Qiao
Gan Cao

מרקחת זו מתמירה ליחה ומרככת מאסות קשות. היא מיועדת לטיפול בזפק (גויטר) כתוצאה מסטגנציה של צי ודם הכבד וליחה, אך היא מטפלת גם בסרקואידוזיס.

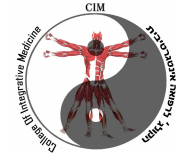
2. Xiao Luo Wan

Xuan Shen
Mu Li
Zhe Bei Mu

הפי' מטהרת חום, מתמירה ליחה ומרככת נודולות. נכתבה במקור לטיפול בחזירית (סקרופולה) אך מטפלת גם בסרקואידוזיס.

3. Qing Qi Hua Tan Wan

Dan Nan Xing
Huang Qin
Gua Lou Ren
Zhi Shi
Chen Pi
Fu Ling
Ban Xia
Xing Ren



מטהרת חום, מתמירה ליחה, מורידה צ"י מורד ומפסיקה שיעול. יעילה במיוחד במקרים של סרקואידים בריאות.

4. Wen Dan Tang

Zhu Ru
Zhi Shi
Ban Xia
Chen Pi
Fu Ling
Gan Cao
Sheng Jiang
(Da Zao)

מסדירה צ"י, מתמירה ליחה, מאזנת קיבה ומטהרת את כיס המרה. מטפלת במצבים של דיסהרמוניה בין הקיבה וכיס המרה עם ליחה חמה.

5. Xiao Xian Xiong Tang

Gua Lou
Huang Lian
Ban Xia

מטהרת חום, מתמירה ליחה, מרחיבה את החזה ומרככת גושים. פורמולה מצוינת לטיפול בסרקואידוזיס במקרים של פגיעה בריאות או באזור החזה ורום הבטן (אפיגסטריום).

6. Er Chen Tang

Ban Xia
Chen Pi
Fu Ling
Zhi Gan Cao

מייבשת לחות, מתמירה ליחה, מסדירה צ"י ומאזנת את המחמם המרכזי. פורמולה בסיסית לטיפול בסטגנציה של לחות וליחה כתוצאה מחולשה של הטחול.

7. Zhen Wu Tang

Fu Zi
Bai Zhu
Fu Ling
Sheng Jiang
Bai Shao

מחממת את היאנג ומשתנת. יכולה לטפל במקרים של סרקואידוזיס כתי מחוסר היאנג עם לחות.

8. Ping Wei San

Can Zhu
Hou Po
Chen Pi
Zhi Gan Cao
Sheng Jiang
Da Zao

מייבשת לחות, מניעה צ"י, מאזנת את הקיבה ומעודדת את פעולת הטרנספורטציה של הטחול.

9. Huo Xiang Zheng Qi San

Huo Xiang
Hou Po
Chen Pi
Zi Su Ye
Bai Zhi
Ban Xia
Da Fu Pi
Bai Zhu
Fu Ling
Jie Geng
Zhi Gan Cao
Sheng Jiang
Da Zao

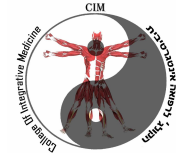
מסלקת לחות, מווסתת צ"י, משחררת חיצון (רוח קור לחות) ומאזנת את המחמם האמצעי. מרקחת זו יעילה לטיפול בסרקואידוזיס בשלב הראשוני כאשר מגלים שהוא הופיע כתוצאה מרוח קור-לחות שהתלבשה על לחות פנימית.

10. San Ren Tang

Xing Ren
Bai Dou Kou
Yi Yi Ren
Hou Po
Ban Xia
Tong Cao
Dan Zhu Ye
Hua Shi

מניעה ומסדירה צ"י ומטהרת חום ולחות. סרקואידוזיס מלחות וחום.

הקולג' לרפואה אינטגרטיבית



C I M בביה"ס לסייעוד - ביה"ח נצרת (האנגלי) אי.מ.מ.ס.

1 1. Gan Lu Xiao Du Dan

Lian Qiao
Huang Qin
Bo He
She Gan
Chuan Bei Mu
Hua Shi
Mu Tong
Yin Chen Hao
Huo Xiang
Shi Chang Pu
Bai Dou Kou

מסלקת לחות, מתמירה עכירות, מטהרת חום ומסלקת רעילות. מרקחת מצוינת לטיפול בסרקואידוזיס.

1 2. San Miao San

Huang Bai
Cang Zhu
Niu Xi

מטהרת חום ומייבשת לחות במחמם התחתון. מטפלת בסרקואידוזיס בשלבים ההתחלתיים-אמצעיים.

1 3. Huang Lian Jie Du Tang

Huang Lian
Huang Qin
Huang Bai
Zhi Zi

מסלקת אש, רעילות, חום ולחות משלושת המחממים. מטפלת בסרקואידוזיס כאשר הנפיחויות והאזורים הדלקתיים מופיעים בכל הגוף.

1 4. Lian Po Yin

Huang Lian
Hou Po
Zhi Zi
Dan Dou Chi
Shi Chang Pu
Ban Xia
Lu Gen

מטהרת חום, מסלקת לחות, מסדירה צ"י ומאזנת את המחמם האמצעי.



15. Si Miao Yong An Tang

Jin Yin Hua
Xuan Shen
Dang Gui
Gan Cao

הפי' מטהרת חום, מסלקת רעילות, משככת כאב, מזינה יין ומניעה דם. מטפלת בסרקואידוזיס בשלבים ההתחלתיים וגם האמצעיים והמתקדמים.

16. Pu Ji Xiao Du Yin

Jiu Chao Huang Qin
Jiu Chao Huang Lian
Niu Bang Zi
Lian Qiao
Bo He
Jiang Can
Xuan Shen
Ma Bo
Ban Lan Gen
Jie Geng
Gan Cao
Chen Pi
Chai Hu
Sheng Ma

מטהרת חום, מסלקת אש ורעילות ומסלקת רוח חום. מטפלת בסרקואידוזיס בשלב הראשוני כאשר מגלים שהוא נגרם כתוצאה מרוח חום שהתלבשה על אש ורעילות בגוף.

17. Ling Gan Wu Wei Jiang Xin Tang

Fu Ling
Gan Cao
Gan Jiang
Xi Xin
Wu Wei Zi

מחממת את הריאות ומתמירה הצטברות נוזלים. מטפלת בסרקואידוזיס כאשר חוסר היאנג בטחול גורם להצטברות של נוזלים בריאות.



בשלבם האמצעיים

תהליך הפיברוזיס נהיה חמור והגושים מתקשים. הרפואה הסינית המסורתית מתייחסת לסימפטומים אלה כ"סטזיס דם". צמחי מרפא שנמצאו יעילים לטיפול במחלות אוטו-אימוניות ובפיברוזיס:

,Wang Bu Liu Xing ,Da Huang ,Dan Shen ,Dang Gui ,San Qi ,Xuan Shen
.Yi Mu Cao

צמחים נוספים שיכולים לטפל במחלה בשלב זה:

,Yu Jin ,Pu Huang ,San Leng ,Ji Xue Teng ,Tao Ren ,Xuan Shen ,Chi Shao
.Yan Hu Suo

בשלב הזה יש להשתמש גם בצמחים לטיהור חום ו"הבסת רעלים" בנוסף לצמחים שמניעים דם ומרככים גושים.

1. Dan Shen Yin

Dan Shen
Tan Xiang
Sha Ren

אחת המרקחות החשובות לטיפול בשלב זה של המחלה. מניעה דם, מפזרת סטזיס דם, מעודדת תנועת צ"י ומשככת כאב. מטפלת במצבים של סטגנציית צ"י ודם בחזה או בקיבה. מטפלת בשלבים האמצעיים של סרקואידוזיס עם גושים קשים באזור החזה (ריאות).

2. Tao He Cheng Qi Tang

Tao Ren
Da Huang
Gui Zhi
Mang Xiao
Zhi Gan Cao

מנקזת חום ושוברת סטזיס דם. היא מטפלת בעיקר במצבים של סטזיס דם עם חום במחמם התחתון.

הקולג' לרפואה אינטגרטיבית

C I M

בביה"ס לסייעוד - ביה"ח נצרת (האנגלי) אי.מ.מ.ס.



3. Xue Fu Zhu Yu Tang

Tao Ren
Hong Hua
Dang Gui
Chuan Xiong
Chi Shao
Niu Xi
Chai Hu
Jie Geng
Zhi Ke
Sheng Di Huang
Gan Cao

מניעה דם, מפזרת סטזיס דם, מניעה את צ"י הכבד ופותחת את התעלות. מטפלת בסרקואידוזיס בשלבים האמצעיים והמתקדמים עם פגיעה בריאות.

4. Shi Xiao San

Wu Ling Zhi
Pu Huang

מניעה ומפזרת סטזיס דם, מפזרת הצטברות ומשככת כאב. מיועדת לטיפול בסטזיס דם בבטן התחתונה. יעילה כמודיפיקציה למרקחות אחרות במקרי סרקואידוזיס.

5. Tao Hong Si Wu Tang

Shu Di Huang
Bai Shao
Dang Gui
Chuan Xiong
Tao Ren
Hong Hua

מחזקת ומניעה דם. מטפלת במקרים של סרקואידוזיס כאשר סטזיס הדם נגרם כתוצאה מחוסר דם.

הערה: בכל השלבים יש לסלק לחות-ליחה, ל"הביס" רעלים, לרכז גושים ולהניע דם. בשלבים ההתחלתיים, יותר נסלק לחות-ליחה, נסלק רעלים ונרכז גושים (אך גם נניע דם), ובשלבים האמצעיים, יותר נניע דם ונרכז גושים (אך גם נסלק לחות-ליחה ו"נביס" רעלים). לכן חשוב מאוד להשתמש במודיפיקציות של צמחי מרפא.



בשלבים המתקדמים

הסימפטומים בשלב זה קשורים לאזור ולאיברים הפגועים ולכן גם הטיפול.



חוקרים רבים בסין טוענים שהמחלה מופיעה כתוצאה מבעיות נפשיות ורגשיות. רגשות פתולוגיים מחמירים את מצב המחלה וגורמים לפגיעה באיברים הפנימיים. חולשה של הטחול מובילה להצטברות של ליחה. חוסר איזון בכבד (סטגנציה) מוביל להיווצרות נפחיות מקומיות. רגשות פתולוגיים משפיעים על מיקום הבעיה, למשל, צער יכול לגרום להופעת גרנולומות בריאות. לכן חשוב מאוד לטפל ברגשות הפתולוגיים ולהרגיע את הנפש על-מנת למנוע החמרה של המצב. וירוסים, תרופות וחיידיקים ("רעלנים" לפי הרפואה הסינית) יכולים לגרום להופעת המחלה אצל החמיר את המצב, במיוחד באנשים הסובלים מבעיות אמוציונאליות אצל חולשה קונסטיתוציונית.

שאדי מרג'ייה Dipl.Ac., D.A.M.
CIM - College of Integrative Medicine
הקולג' לרפואה אינטגרטיבית - בביה"ח נצרת
Shadi.dtc@gmail.com