

מוות נושא כה מרכזי ורחב.
אותותיו מורגשים למרחוק.
לא ידעתי איך להתבונן. איזו משקפת, מהי העדשה.
יש פריזמה אחת או שמא כמה?..
אז לפני חידוד העיניים וכוח המבט,
הוספו להן כמה עדשות.
כולן נרתמו כדי ליצור תמונה חדה יותר,
מיטיבה עם העין והלב.
חוכמת המוות וחדוות החדש,
כוח החיים ועוצמתה של בריאות.
ומעל כל אלו,
נמצאת יד אלוקים.

עבודה על מוות לידה ומחלת הפרקינסון.
קורס: אדם ורפואה.
מגישה: אפרת סוראקי רפואה שנה ב'

נתחיל מראשיתם של הדברים.

המסע בין לבין הדברים מבקש מאיתנו עתה הסתכלות אחרת. הסתכלות מחברת. בבואי לכתוב עבודה על המוות חיפש לבי דבר נוסף- הלידה. היכן היא? מהו הקשרה?

התווך במסענו הוא האדם. בו, כמו בכל דבר אשר בטבע נחשף הקשר של מוות ולידה. לכן עלינו ללכת לראשית.

פסיעה קטנה גדולה לתחילתו של ספר בראשית מגלה את סודותיה:
 "ויברא אלוקים את האדם בצלמו" ...
 לא נאמרה לידה או מוות, נאמרה בריאה.

מהי אם כן בריאה? הבריאה מכילה בתוכה את סוד החיים והמוות. דרכה נוצרה דמות האדם ובעזרתה תמות דמות גופו מן העולם. הבריאה היא בריאה- כוח פעימתה הינו בריאות והיא המתווכת את התהליכים במנעד העדין בין חיים למוות.
 כלומר, ע"מ שיתאפשרו חיים יש צורך בתהליכים של מוות ולידה כאחד. ללא אחד מאלו אין אפשרות לקיום נכון על פני האדמה.
 כיצד נוכל לבחון זאת לעומק? במה זה בא לידי ביטוי?

אם נתבונן באדם במהלך חייו נראה שכל אלמנט בחייו מת במהלך חייו ואחר חדש נוצר במקומו. בעצם איננו אותו האדם שנולדנו. תאי איברנו הוחלפו, תאי עורנו וכל גופנו התחדש לגמרי. דעותינו ותפיסתנו את המציאות הומתה לחלוטין שכן איננו חושבים היום כפי שחשבנו והרגשנו בגיל שנה, חמש ואף חמש עשרה.
 התפיסה של האדם את עצמו כמהות שאינה משתנה הינה חיצונית ונובעת מסיבות רבות כמו הפחד לאבד את האני המדומה- האני הרציף, הצורה אותה לובשת המהות הפנימית. אך בעצם, מעט תשומת לב מראה לנו שבעצם אנו מתחדשים כל רגע ולכן יכולים אנו גם לחדש את דרכנו ומתוך כך את תפיסתנו את המוות. הרי אם המוות הוא חלק בלתי נפרד מן היומיום שלנו בתוכנו, אין אנו צריכים לחשוש מפניו שכן הוא המאפשר לנו לידה, הוא המאפשר לנו את החיים, את הבריאות.

ע"מ לבחון את השלם, נבדוק את חלקיו.
 המסע ממשיך לעבר התא..

התא

כל תא בגוף האדם מכיל תבונה אינסופית. אותו מידע DNA נמצא בכל תא. זהו קסם בלתי רגיל. בבסיסו של האדם אין תחושת "אגו"- המידע מחולק לכולם בחינם, אותה חוכמה משותפת. אין זה מוביל לסכסוך ומלחמות, אלא כל תא בוחר לבטא את הפוטנציאל הטמון בחוכמה זו בצורה אחרת. כך נוצרת "חברה" ללא מעמדות אשר מהווה יחד יצירה שלמה מופלאה שהסוף ליכולותיה אינו ידוע וכנראה לא יודע לעולם.

מהו מטרתו של השלם?
באופן ברור- מטרת האדם היא ליצור שלום. אחדות החלקים בשלם מביאה לכך שהאחד מתפקד בצורה שלמה והרמונית. כך נוצר מצב של בריאות- כל תא עושה את המוטל עליו בענווה ובצורה מטיבה למען הכלל. כאשר התא מתפקד בצורה נכונה הטוב בא לידי ביטוי. כלומר, חוכמת האיבר, תפקודו המורכב, יוצא לפועל וכך ההתנהלות היומיומית מתאפשרת. אין מדובר על מציאות דמיונית. האדם מתמודד עם סוגיות רבות מרגע היווצרותו אך חוכמת התא תמיד גדולה היא "מהמכשול". חלק משמעותי מכוח ההתמודדות הוא כישרון האלמוות הנמצא בתא.

דיפאק צ'ופרה כותב בספרו "ספר הסודות" על חוכמת התא:
"אלמוות: התאים מתרבים כדי להעביר הלאה את הידע, את הניסיון, ואת הכישרון שלהם. הם לא מונעים דבר מצאצאיהם. זו למעשה תופעת אלמוות מעשית, שבה המערכת אמנם נכנעת למוות ברמה הפיזית, אבל מתגברת עליו ברמה הלא פיזית. לא יתכן פער דורות".

מעבר המידע מדור לדור מראה על חיים מאוחדים הממשיכים מדור לדור- גם במובן של התא וגם במובן רחב יותר באדם. לשם קיום תנועה זו מוות ולידה הם אספקטים קריטיים- לולא הם התא עצמו יקיים מצב של אלמוות אנוכי, מצב אשר אנו יודעים שנקרא "סרטן" ומתוך כך מגיע מוות אל היצור כולו כמכלול. כלומר, גם בתא אנו רואים את חיוניות המוות והלידה לשם קיום חיים בגוף. ללא לידה לא יתכנו חיים, ללא מוות לא תיתכן לידה וללא שני אלו לא תיתכן המשכיות.

מהו המוות התאי?
ישנם כמה תהליכי מוות תאי בגוף. אנו נבחן את תהליך **האפופטוזיס**. זהו תהליך בו התא מייצר מוות מתוכנן. ישנם מס' גורמים להנעת תהליך זה: עקה תוך תאית (חוסר חמצן או מזון), מצבי stress חיצוניים, פקודה חוץ תאית, נזק ל-DNA. התהליך מאופיין במהלך מדויק והיררכי להפליא. כל הפרעה בתהליך זו יוצרת אבנורמליות. באמצעות האפופטוזיס התא אשר תפקודו כבר אינו מדויק והרמוני יוצר מוות עצמי אשר בשיאו נוצרים חלבונים ואנזימים פרוטאוליטיים המאכלים בהדרגה את התא. התא מתפרק למספר גופיפים אשר מאוחר יותר מסולקים על ידי פגוציטים של מערכת החיסון. מהלך זה חושף עוד היבט של תבונת המוות- מצב של מוות זה בא לקדם את האיבר/גוף כולו וכן מאפשר יצירת מקום לתא חדש אשר יבוא במקומו.

תהליך האפופטוזיס מהווה חלק מרכזי בהתפתחות העוברית. התפתחותן המדויקת והתקינה של מערכות רבות תלויות בתהליך זה. במהלך התפתחות העובר ישנה נדידת תאים אשר עוקבת אחרי גורמים מעודדי גדילה. ללא אלו יתרחש מוות של התא. בנוסף, גם אחרי הנדידה והתחייבות לספציפיות ישנו מוות מתוכנן. בתהליך הניורוגנזה לאחר נדידת התאים והפיכתם למחויבים למסלול עצבי ישנו מוות מתוכנן של כ-50% מהתאים ע"מ ליצור את המערכת העצבים בצורתה התקינה.

המחויבות של קיום מוות בתהליך היצירה מחדדת את כוח החיים. חיבור זה בין מוות ולידה מראה שלא ניתן לדבר על האחד ללא האחר שכן מדובר בשני חלקים של אותו בצעד. אין תנועת המסע מתאפשרת ללא שלמות הצעד לעבר הדבר הבא.

פרקינסון והגרעינים הבזאליים

עתה, לאחר שראינו שבכל תהליך יצירה וחיים ישנו מוות, נבחן את חוכמת הקשר דרך חוויה של "מחלה".

מחלה הינה חוויה שחלה על הנושא אותה. בכל אחת שכזו ישנה חוכמה אחרת שמתגלה. לכל מחלה תפקיד משלה.

מקודם נחשפנו לתובנה העמוקה השוכנת במרכז כל תא. עבורי לא יתכן שמחלה מרמזת על טיפשות פתאומית של התא שכן מהלך המחלה הינו כה מורכב ומתוחכם, כל רגע נחשף מידע חדש לגביה והסוף לא נראה באופק. דוגמא מוחשית לכך אפשר לראות במצב של שבר בעצם- בתהליך מדהים יודעת התהליך שעד היום אינו מובן עד 100%.

כלומר, מחלה אינה הפרעה בתבונה אלא תבונה אחרת הנובעת מתוך מצב חדש איתו מתמודד האורגניזם. מול כל מצב מתגלה תבונה חדשה. כל אדם אשר אנו פוגשים מעורר בנו תגובה אחרת, רגש אחר וכמובן שלא נאמר שרגש אחד פחות חכם מהאחר.

את מחלת הפרקינסון בחרתי להביא למסע בגלל המיוחדות שבצבעיה. עוד מעט נגיע..

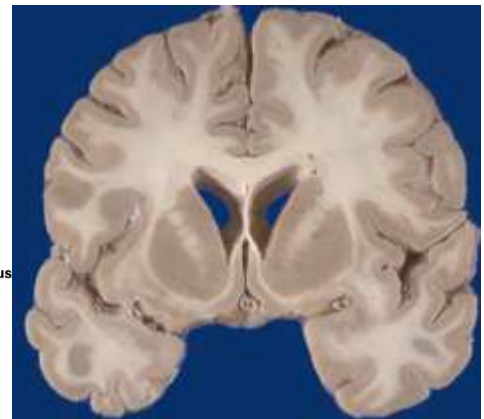
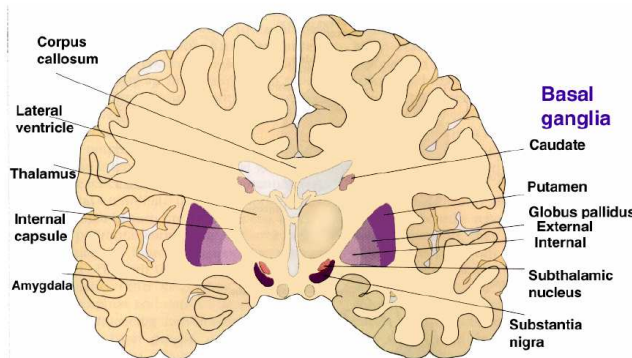
לפני כן עלינו לבחון את מערכת הגרעינים הבזאליים במוח.

בעומקה של מערכת העצבים המרכזית נמצאת מערכת של 5 גרעינים בזאליים:

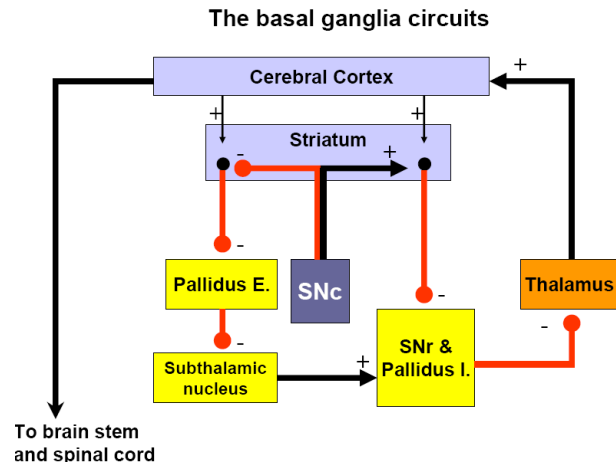
- caudate nucleus
- Internal & External Putamen
- Globus Pallidus
- Subthalamic nucleus
- Substantia Nigra

גרעינים אלו מהווים ריכוז של גופי תאים שסביבם אקסונים (החומר הלבן) של גופי התאים הקורטיקליים. גרעינים אלו מקבלים קלט מאזורים רבים בקורטקס ושולחים פלט ע"י התלמוס לכל החלקים המוטוריים. מעניין לראות את נוכחותם הבולטת של הגרעינים הבזאליים בחומר הלבן.

Basal ganglia, coronal section of the brain



מערכת גרעינים זו כוללת שני מסלולי הפעלה:



1. המסלול הישיר

הקורטקס הצרברלי גורם לעירור ה- striatum (Caudate & Putamen nucleus) ---- יוצר עיכוב של גרעיני הצרברלי ---- הפעלת המסלולים המוטוריים היורדים. pallidus internal & substantia nigra reticulata ---- הקטנת העיכוב על התלמוס ----- עירור הקורטקס הצרברלי ----

2. המסלול העקיף

עירור Striatum ---- עיכוב של Pallidus External המעכב Subthalamic nucleus ---- עירור substantia nigra pallidus external & reticulata ---- עיכוב תלמוס ---- עיכוב המסלולים המוטוריים היורדים.

כלומר:

הפעלת המעגל הישיר- גורמת לעירור

הפעלת המעגל העקיף- גורמת לעיכוב.

הפעלת ה-Basal Ganglia הכרחית להתחלת תנועה מוטורית.

2 מעגלים אלו פעילים במקביל וע"י כך יוצרים וויסות של התנועה- ע"י פעילות משותפת נוצרת מודולציה של פעילות הניורונים המאפשרת את עירור מתאים של הקורטקס.

אך עוד לא הגענו לתמצית הנושא שלפנינו.

ישנו רכיב נוסף חשוב במערכת הנקרא **SNC= substantia nigra compacta**.

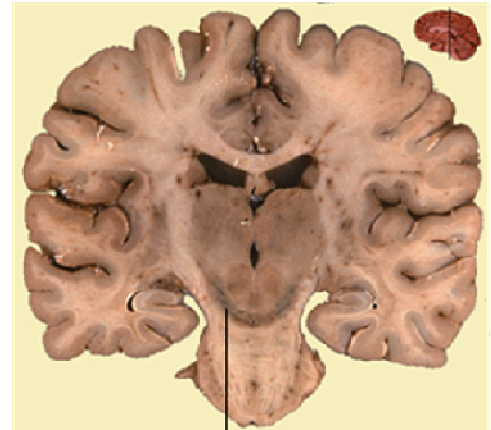
ניורונים באזור זה משחררים דופמין ואלו נקשרים ל-2 סוגי רצפטורים:

1. רצפטור Dopamin-1 אקסיטטורי ב-Striatum: מביא להתחלת המסלול הישיר ← עירור

2. רצפטור Dopamin-2 הנמצא בניורונים המפעילים את המסלול העקיף ← עיכוב

כלומר, הפעלת אזור SNC נעורר מסלול ישיר= נביא לעירור תנועה, נעכב מסלול עקיף=דיס אינהיביציה.

אחד ההיבטים המרתקים באזור זה הוא **צבעו השחור**.
 בדיסקציות מוח רוב רובו של המוח יש לו צבע אחיד.
 אחד האזורים הבולטים הוא אזור הגרעינים הבזאליים ובעיקר צבעו השחור של ה- Substantia Nigra (מכאן כמובן נובע שמו). הפיגמנט השחור באזור נובע מריכוז הדופמין. הדופמין הינו נוירורנסמיטר ממשפחת הקטכול-אמינים ומיוצר ברקמות עצביות וביותרת הכליה. עלייה בדופמין במוח קשורה גם להגברת קשב וריכוז, וכן ישנה טענה שעלייתו באזורים מסוימים במוח גורמת למצב רוח מרומם.
 אנו בוחנים את ההקשר התנועתי הקשור בדופמין המתבטא במחלת הפרקינסון.



Substantia Nigra

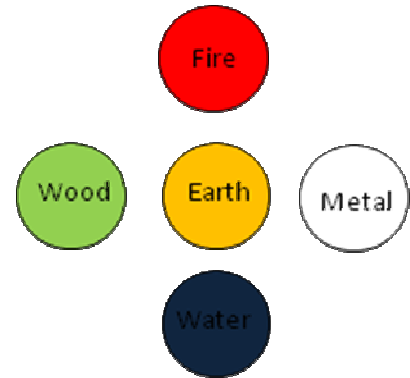
אבל לפני שנראה את "הלפני ואחרי" במחלת הפרקינסון, נבחן את **השחור**.
 הצבע השחור הינו הצבע העיקרי המשויך למוות. האסוסיאציות החברתיות הנקשרות לצבע זה הן לוויית, עזב, דיכאון, רזון, היעלמות.

אך אם נתבונן מעבר לדברים, מעבר למילים, נראה שהצבע השחור כמו צבעים רבים טומן בחובו חוכמה מרתקת.
 הבה ניכנס לשער אל השחור- חושך או אור?..

בבואה לחקור את הטבע והאדם כי אחד המה, הפילוסופיה הסינית בנתה אפשרות הסתכלות דרך ה-5: חמש תנועות, חמש אלמנטים.
 אלו 5 תנועות מרכזיות בסובב ודרך ניתן לנתח את המציאות בצורה מורכבת ואף אינסופית. אמנם כל תנועה מורכבת מכל הצבעים, אך ישנו צבע דומיננטי המדגיש את חוכמתה בטבע:

1. תנועת העץ- הפריצה, הלידה, גדילה מהארץ לעבר השמיים. צבעה- ירוק/כחול.
2. תנועת האש- השמחה, האחדות, ההכלה במרחב. צבעה- אדום
3. תנועת האדמה- תנועת פעימה מהמרכז, ריכוז, טרנספורמציה. צבעה- צהוב.
4. תנועת המתכת- המנעד שבין ההכנסה פנימה לבין הווייתור, היכולת להבחין. צבעה- לבן
5. תנועת המים- העמקה, כניסה פנימה, כוח היצירה הפנימי החבוי. צבעה- כחול/שחור.

נתבונן בסידור התנועות במרחב:



ישנה משמעות רבה למעגל. התפיסה היהודית והסינית חוות את המציאות דרך הסתכלות מעגלית (בווארציות שונות) שמשמעותה חיים לא לינאריים, אלא צורת חיים בה ישנו חיבור בין הדברים, מהלך מאחד לשני בצורה שיוצרת שלמות אחת. המעגל מתקיים מרמת האטום, התא, האדם, החברה והקוסמוס. כל אלו עונים לחוק אחד מרכזי.

מהלך התנועות בחיים מראה על תנועה המתחילה מהעץ המסמל את לידת הדבר במציאות, האש מסמלת את נוכחות הדבר והגשמתו, האדמה במרכז (או אחרי האש) מראה על כוח הטרנספורמציה מהאש/מהשמיים לכיוון האדמה. בהמשך מתגלה המתכת המסמלת את האיטוף של כוח האש לשם אגירה לקראת השלב הבא. כוח איטוף זה מראה על שלב הכנה למוות שמתחיל במתכת ומסתיים בכוחם העמוק של המים. כוח המים מראה על המעבר בין המוות לבין יצירת חיים חדשים במעמקים.

הצבע השחור משויך לאלמנט המים.
מהם המים?

על תנועת המים כותב לאו דזה :

"המים אוהבים לסייע לעשרת אלפים היצורים.

הם אינם רבים עם אף אחד,

הם שוכנים באותם מקומות בהם ציבור אנשים שונאים להיות.

כך הם קרובים לדאו.

אוהבים אדמה, טוב ואנושיות

בוויסות אוהבים לטפל, ...

אוהבים את הדיוק,

וכך כשלא רבים עם אף אחד אין טענות אליהם. "

כוח המים בפשטותם, בנכונותם להגיע לכל מקום, גם למקומות הקשים לאדם. הם מביאים איתם זרימה שקטה, אדוות נעימות וטוב. תנועתם מדויקת ומתוך כך הם מאפשרים את המעבר בין המוות לחיים.

אם נתבונן בצורות האפשריות של צבעי המים נראה שיש כמה רמות של אפשרות:

- שקוף- האדם המתבונן בטיפות מים בכף ידו רואה שקיפות. שקיפות זו כה מיוחדת שכן ישנה אפשרות שאם יתבונן טוב יראה בה את דמותו.
- כחול- צבעם של הימות הנראה לנו הוא כחול. המים בולעים בעיקר את הקרינה בעלת אורכי הגל הארוכים (תחום האדום, כתום, צהוב), ואילו רוב הקרינה בעלת אורכי הגל הקצרים (תחום הכחול והסגול) מתפזרת במים לכל הכיוונים. לכן, כשאנו מסתכלים על מי האוקיינוסים, האגמים והנחלים, אנו רואים בעיקר את האור הכחול, המתפזר במים ומגיע אל עינינו. בנוסף, צבע המים משקף גם את צבעם של השמיים הכחולים.
- שחור- ככל שמעמיקים בתוך הים ואור השמש נעלם נראים המים ככחולים שחורים.

בעומק המים, בעומק התנועה (אלמנט המים) שמסמלת יצירה חדשה, נמצא הצבע השחור.

חיבור אפשרות היצירה לשחור מוביל אותנו לרובד הבא- "החור השחור".

ב-1916 מצא האסטרונום הגרמני קרל שווארצשילד פיתרון לתורת היחסות של איינשטיין בדרך של חור שחור כדורי. הוא הוכיח שאם המסה של כוכב מרוכזת באזור קטן די הצורך שדה הכבידה בגובה פני הכוכב יהיה חזק

במידה כזו שאור לא יוכל לברוח ממנו. שדה כבידה זה כיום נקרא חור שחור. כיום ידוע כי כל כוכב מאסיבי די הצורך שאינו מסתובב על צירו ואין זה משנה עד כמה מורכבת צורתו, עתיד לקרוס בהכרח כשיאזל הדלק הגרעיני שלו ואז ליצור חור שחור כפי שטען שווארצשילד, חור שחור בצורה כדורית מושלמת.



סטיבן הוקינג, בספרו "היקום כקליפת אגוז" טוען שהטמפרטורה בחור שחור תלויה במסה שלו אך בכל מקרה קרובה מאד לאפס המוחלט.

בהקשר לקרינה הנפלטת מהחור השחור כותב הוקינג:

"הקרינה היוצאת מחור שחור חייבת לשאת עימה אנרגיה, ולפיכך החור השחור ייאבד מסה וייעשה קטן יותר. כיוון שכך, הטמפרטורה שלו תעלה, וקצב הקרנתו תגדל. בסופו של דבר יגיע החור השחור למסה אפס.

איננו יודעים כיצד לחשב את מה שיקרה בנקודה זו, אבל התוצאה הטבעית והסבירה היחידה היא שהחור השחור ייעלם לגמרי.

אם כן, מה יקרה לאותו חלק של פונקציית הגל שנמצא בתוך החור השחור, ולמידע שהוא מחזיק על מה שנפל לתוך החור השחור? הניחוש המתבקש הוא שחלק זה של פונקציית הגל עם המידע שהוא נושא, ייחשף בעת שהחור השחור ייעלם לגמרי."

כמה מרגש כאשר פילוסופיה קדומה בת 5000 שנה כה מתואמת עם תגליות עדכניות ומורכבות. משמעות החור השחור מראה שכאשר כוכב "מת" נוצר בו תהליך של התרוקנות אנרגטית הנבלעת לתוך מרכז שחור ואיתה כל המידע/התבונה שהתקיימה בו. החור השחור בהמשך נעלם לגמרי אך עד היום עוד תלויה השאלה מה קורה עם המידע? כיצד הוא נפלט? אלמנט המים בפילוסופיה הסינית מביא טענה דומה- צבעם השחור של המים מראים על הפיכת החומר לדבר שקוף, מתפוגג אשר מתוכו מזוקקת התבונה והיא זו הממשיכה ליצירת דבר חדש הלאה. השאלה האם ידע האדם להתבונן במים? אם נתבונן בשקט תתגלה התבונה המשתקפת. היא זו ששורדת אחרי המוות ומועברת הלאה ליצירת חיים חדשים. ניתן לראות זאת גם בתא- במותו האפופטוטי נשבר התא וצורתו הפיזית מתפוגגת אבל תבונתו נשאת במקומה והיא המאפשרת ליצירת תא חדש במקומו תרתי משמע.

הצבע השחור כאן חושף בפנינו עוד תמונה נפלאה המחברת בין מוות ולידה. הפעם הלידה אף מרגשת עוד יותר שכן נראה הדבר כיצירה ממשית מהיבט אנרגטי בלבד.

עתה לאחר שהצבע השחור מגלה את יופיו במציאות נחזור ל-Substantia Nigra. אין יד המקרה שולטת בעולם. לכל מציאות פיזית ישנם הסברים רבים המבקשים לחשוף את חוקיות הדבר. זה מה שהניע את ניוטון, איינשטיין ורבים אחרים. הם ידעו שלכל יש סיבה וחוק זה עורר את סקרנותם והיא אשר עוררה והעשירה של ליבנו.

אם כן, מה עינינו של שחור לאזור זה?

אזור SN מהווה מרכיב מרכזי בוויסות תנועה מוטורית. בעיקר מתבטאת חשיבותו בהתחלת של תנועה. תחילתה של תנועה יכולה להתאפשר במידה והסתיימה תנועה קודמת ותנועה אחרת חדשה מבקשת להיבנות. אם נבחן תנועה של יד לעבר חבר- היד מתקדמת לחבק. לאחר החיבוק, היד מבצעת תנועת חזרה. אם נתבונן עתה במרחב המפגש לא נראה את החיבוק כיוון שזמנו עבר (תצורתו הפיזית "מתה") אבל התחושה / חוכמת

התנועה נותרה. תחושת החיבוק ממשיכה להדהד בשני האנשים שנפגשו, תחושת החיבוק הינה מורגשת וידועה וחקוקה היטב. תנועת החזרה התאפשרה רק מכיוון שתנועת היד הראשונית נגמרה. כעת היד פנויה לבצע תנועה חדשה- לאכול, ללטף, לכתוב וכו'.

2 עקרונות משמעותיים מתגלמים כאן והקשרם לצבע השחור מפליא ומרגש:

- תחילת תנועה נבנית על בסיס מותה של קודמתה.
 - לאחר מותה של תצורתה הפיזית של התנועה חוכמתה נותרת.
- 2 עקרונות אלו מתגלמים גם בהיבט החור השחור וגם באלמנט המים.

כמה נפלא הטבע, כמה נסתרת חוכמתו.

ע"מ להדגיש את מציאות השחור ב-SN ובהקשרה לתנועה נבחן מה קורה כאשר השחור נעלם. עלינו להמשיך לחלק הבא בדרך..

מחלת הפרקינסון

פרקינסון היא מחלה נוירולוגית כרונית ומתקדמת, אשר מאופיינת במותם של ניורונים דופמינרגיים באזור Substantia Nigra Compata. באופן כללי, עד שהמחלה מאובחנת, כ-80% מהניורונים אשר מייצרים דופמין אינם פעילים כבר. המחלה קרויה על שם דר' ג'יימס פרקינסון, אשר תיאר לראשונה את הסימפטומים של "השיתוק הרועד" (Shaking Palsy) בשנת 1817. הגורם למחלה כיום נחשב אדיופטי. ישנן השערות שונות כמו הזדקנות מוקדמת של הניורונים באזור זה, דלקת מוקדמת שגרמה למותם, ישנם רעלים ששמש נקשר במחלה (רעלי ריסוס, סמים שונים ועוד).

הסימפטומים האופייניים למצב זה:

- Akinesia - קושי בביצוע תנועות, איטיות של התנועה, קושי בביצוע תנועות מורכבות
- Rigidity - נוקשות של השרירים
- רעד במצב מנוחה בתדירות של 3-6 הרץ
- הפנים יכולות להיות חסרות הבעה עקב אקיזיה של שרירי הפנים.

ניתן לראות עד כמה בולט ההבדל באזור SNc בין המצב התקין (ימין) לחולה פרקינסון (שמאל):



במצב זה, אזור Substantia Nigra Compata עובר דגנרציה כרונית הגורמת לכך שפעולת הניורונים הללו כמאקטבי תנועה נפגעת, נוצר עיכוב חזק יותר על התלמוס ומכאן עיכוב המסלולים המוטוריים היורדים (תרשים עמ' 5).

במחלת הפרקינסון היכולת להתחיל תנועה כמעט לא קיימת. פגיעה במשמעות השחור גורמת לכך שנוצר נתק בין היכולת לעבור ממותה של תנועה למצב של יצירה של תנועה חדשה. השחור שאמור לחבר בין מוות ללידה ע"מ לאפשר את כוח החיים, בדהייתו גורם לכך שהמוות ממשיך באופן רציף ויש קושי רב ליצור תנועה חדשה. ללא חור שחור, ללא החושך הרחמי סביב העובר, לא יתכנו חיים חדשים.

ואכן, דבר זה גורם לצורת חיים המביאה לחוסר הבעה, חוסר חיות שכן המרחב השרירי בפנים ובכלל חיוני לחיים תקינים, לחיוניות האדם, וגם למותו בצורה הנכונה איתה הוא נברא. בנוסף, ניתן לראות את הקשר הישיר למציאות של דופמין באזור- דופמין המהווה גורם המאפשר תנועה וכן מרומם את מצב רוחו של האדם, קישור נוסף לכוח החיים הטמון בשחור.

אם בתחילת דרכנו דיברנו על כוחה של בריאות יש צורך לבחון בעתיד מהו כוחה של בריאות המסתתר במחלה זו וכיצד אפשר להביא לריפוייה באדם ובכלל בחברה.

תודה על אפשרות למסע מרגש של צבעים,
על אפשרות לראות את הצד המיטיב שבמוות.
חשיפת כוח החיים יכולה לנטוע בנו מחדש
את הרעיון הכה בראשיתי-
שאנו מתים כל רגע ורגע
ע"מ שנוכל לברוא עצמנו שוב-
בריאה מחדש.

תודה

ביבליוגרפיה:

1. סיכום קורס נירו אנטומיה רפואה שנה ב'
2. ספר הסודות / דיפאק צ'ופרה
3. היקום בקליפת אגוז / סטיבן הוקינג
4. שיחה עם ד"ר אילן מקובר